



# Aspectos Sociales de la Ubicación de Instalaciones de Residuos Peligrosos de RCRA



## Índice

Introducción .....	1
Una Historia de Dos Instalaciones .....	2
Un Esfuerzo Adicional .....	3
Justicia Ambiental .....	4
Justicia Ambiental en la Agencia de Protección Ambiental .....	4
Justicia Ambiental y Programas Estatales/Locales .....	4
¿Cuáles son las Preocupaciones de la Calidad de Vida? .....	5
Preocupaciones de Ubicación—Conservando como Utiliza la Comunidad su Espacio .....	5
Preocupaciones por Posibles Molestias—Conservando el Goce y el Valor de la Propiedad .....	5
Preocupaciones Culturales y Sociales—Conservando el Sentido de Pertenencia y Seguridad de la Comunidad .....	5
Preocupaciones Económicas—Promoción Económica Viable de la Protección de Recursos .....	5
Identificando y Abordando las Preocupaciones Sobre la Calidad de Vida .....	6
Identificando y Llegando a Conocer a una Comunidad .....	6
Reconociendo los Impactos Cumulativos Potenciales en una Comunidad .....	6
Llevando a Cabo una Comunicación Efectiva con las Personas Interesadas .....	10
Realzando el Diálogo con las Personas Interesadas .....	10
Proveyendo Asistencia Técnica para Poner a Todos las Personas Interesadas en Condiciones Equitativas .....	12
Acelerando el Progreso Aprendiendo de la Comunidad .....	13
Una Lista de Control para Ubicar las Instalaciones de RCRA .....	13
Recursos Para Mayor Información .....	14

Agencia de Protección Ambiental de los Estados Unidos  
Oficina de Desechos Sólidos y Respuesta a Emergencias (5305W)

EPA530-K-00-005S  
septiembre de 2003  
<http://www.epa.gov>



## Introducción

*Han pasado casi 20 años desde que la EPA inició el programa para otorgar licencias para el manejo de residuos peligrosos bajo la Ley para la Recuperación y Conservación de Recursos (RCRA). Durante ese período, se han aprendido valiosas lecciones sobre como tratan las comunidades los asuntos de ubicación y otorgamiento de licencias. Aunque a las instalaciones de residuos peligrosos propuestas se les han otorgado o negado licencias de RCRA basándose en evaluaciones técnicas, algunas empresas han tenido éxito o han fracasado en base al nivel de comunicación y confianza que se ha formado con las comunidades vecinas.*

*A menudo, las comunidades locales tienen preocupaciones comprensibles sobre él porque se eligió su localidad y como afectará la instalación su calidad de vida. Estas preocupaciones incluyen una amplia variedad de asuntos, desde efectos de salud y ambientales a impactos sociales y económicos. Los asuntos sociales y económicos no son evaluados durante el proceso de licenciación bajo RCRA, pero eso no disminuye la legitimidad de las preocupaciones de la comunidad y la necesidad de enfrentarlas, oportuna, honesta, y completamente al ubicar una instalación bajo RCRA.*

*La EPA alienta a los dueños y operadores de instalaciones, así como a los gobiernos estatales, tribales, y locales a que conozcan y colaboren con las comunidades desde el inicio del proceso de exploración del sitio. La colaboración en las primeras etapas puede estimular soluciones creativas a las preocupaciones y facilitar la selección del sitio y el licenciamiento.*

*A petición del Subcomité de Desechos y Ubicación de Instalaciones del Consejo Asesor de Justicia Ambiental Nacional (NEJAC), este folleto ha sido desarrollado para las industrias y agencias gubernamentales que interactúan con las comunidades en la ubicación de instalaciones de residuos peligrosos. El folleto ofrece ejemplos de las preocupaciones de calidad de vida planteadas por comunidades de justicia ambiental cuando las instalaciones son ubicadas. Sin embargo, el propósito principal de este folleto es compartir las experiencias y los mecanismos creativos que han sido desarrollados para trabajar de una forma efectiva con las comunidades, así como ayudar a las empresas y agencias gubernamentales a lidiar con las preocupaciones de la comunidad temprano, con voluntad, y con compasión.*

## Una Historia de Dos Instalaciones

### *El Mejor de los Tiempos...*

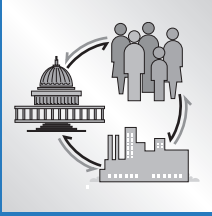
La Compañía XYZ desea construir una nueva instalación para el tratamiento de desperdicios peligrosos.

- La compañía notifica a los estados prospecto en su región de mercadeo. Notifica a las agencias ambientales y de comercio de los estados y celebra una reunión con las agencias estatales para discutir el asunto, incluyendo la disponibilidad de propiedad.
- Después de reducir sus opciones a tres propiedades, la Compañía XYZ identifica y se dirige a los líderes clave del gobierno local y la comunidad y solicita una reunión abierta para presentar sus conceptos y obtener asesoría sobre los intereses locales y temas sociales y ambientales de mayor sensibilidad.
- Después de investigar los temas planteados y de explorar sus posibles remedios, la compañía habla de nuevo con los líderes estatales y locales, quienes convocan una reunión pública.
- Antes de la reunión, la Compañía XYZ prepara un anuncio de prensa, establece una oficina de coordinación, concede entrevistas a la prensa local, y contesta las llamadas de los ciudadanos.
- La Compañía XYZ anuncia la reunión con letreros, en los periódicos locales y hojas informativas, y mediante los grupos y organizaciones de la comunidad.
- En la reunión, la Compañía XYZ exhibe carteles de información. Pide que los participantes indiquen donde viven, trabajan, o juegan en los carteles. La reunión procede con una presentación del proyecto, seguida con un espacio para que el público pueda hacer y preguntas y recibir respuestas. La compañía solicita voluntarios para los comités asesores.
- Después de la reunión, la compañía concede a la prensa otra entrevista y envía cartas a los participantes agradeciéndoles sus comentarios, resumiendo los puntos de interés identificados, delineando actividades futuras, anotando nombres de voluntarios, etc.
- La compañía modifica sus planes en base a negociaciones con la comunidad.
- El diálogo avanza y la colaboración continua con el éxito de la licenciamiento, construcción, y operación de la instalación.

### *Fue el Peor de los Tiempos...*

La Compañía ABC desea construir una instalación nueva para el tratamiento de residuos peligrosos.

- La compañía comienza por comisionar a una persona la búsqueda de una propiedad en el estado elegido.
- La persona contacta a agencias de bienes raíces y solicita anonimato y confidencialidad al investigar las opciones de terrenos.
- Después de encontrar un sitio asequible y que parece satisfacer los criterios de la compañía, como el costo, la idoneidad ambiental, el tránsito, y el acceso a servicios públicos, la Compañía ABC obtiene una opción de compra sobre la propiedad.
- Los medios de prensa locales se enteran de la opción sobre el terreno, intentan contactar a la Compañía ABC, obtienen información de segunda mano, y publican un artículo.
- En respuesta al artículo, la Compañía ABC contacta a oficiales gubernamentales locales para confirmar su interés. Los oficiales gubernamentales ya han recibido llamadas de ciudadanos expresando preocupaciones.
- La Compañía ABC y el gobierno local celebran una reunión pública para contestar las preguntas de la comunidad.
- Los participantes llegan a la reunión con una noción preconcebida sobre la instalación y sus impactos a la calidad de vida en la comunidad.
- La reunión fracasa en su intento de comunicar la información de la Compañía ABC.
- Los ciudadanos empiezan a escribir a sus comisionados del condado, legisladores, gobernadores, y representantes del congreso, buscando detener la construcción de la instalación.
- La Compañía ABC renuncia a sus planes para la ubicación; la agencia estatal es identificada como responsable de la situación y no tiene la información para responder a la Legislatura y a la Oficina del Gobernador.



## Un Esfuerzo Adicional

- *Una Inversión Segura en la Sociedad*
- *Una Estrategia de Negocios Inteligente*



Tradicionalmente, las empresas y las agencias gubernamentales que toman parte en la ubicación saben y hacen todo por acatar a los reglamentos. Pero, ¿qué incentivos hay para hacer más de lo que indica el “pie de la letra”? Como se demostró en “Historia de Dos Instalaciones,” el tomar pasos adicionales para trabajar con la comunidad puede beneficiar a las empresas y al gobierno, así como a la comunidad también. Al integrar las necesidades socioculturales y económicas de una comunidad en las primeras etapas de planificación de unas instalaciones, las empresas y el gobierno pueden fomentar recursos sostenibles y reducir los efectos físicos, sociales, y económicos negativos de las actividades de la instalación. Al establecer acuerdos con comunidades (por ejemplo, un acuerdo de buenos vecinos) las empresas y el gobierno pueden acelerar el proceso de licenciamiento y promover el diálogo constructivo entre las comunidades y el sector comercial.

Las empresas que se toman el tiempo para averiguar las preocupaciones de la comunidad sobre la calidad de vida y que toman parte en un diálogo continuo con la comunidad pueden

- ahorrar en los costos de construcción (es más fácil rediseñar que reconstruir)
- reducir los gastos posibles de litigio o ejecución
- acelerar el proceso de licenciamiento
- desarrollar confianza con la comunidad
- descubrir soluciones innovadoras a los problemas.

Las agencias locales (p.ej., los departamentos de zonificación y planificación, las juntas de ubicación, los departamentos de salud) y el gobierno estatal tienen papeles críticos en la selección de la ubicación de una instalación. Son los vigilantes de los recursos del área, los moderadores del diálogo constructivo con la comunidad, y los protectores de la salud de la comunidad. También son los autores y administradores del plan de desarrollo de la comunidad y los que toman las decisiones sobre las licencias. Al tomar parte, los gobiernos estatales y locales encontrarán que

- solicitar la participación pública es “buen gobierno”
- las personas interesadas escuchan y respetan sus puntos de vista e ideas
- es más probable que las decisiones serán aceptadas y apoyadas
- se hacen políticas y decisiones más adecuadas y balanceadas sobre licencias
- se descubren soluciones innovadoras y más válidas técnicamente sobre la ubicación y las licencias

*El integrar el carácter social y las necesidades de una comunidad en la planificación puede complementar y agilizar las actividades de licenciamiento de RCRA.*

- la salud pública y el ambiente son preservados, así como también el bienestar social y cultural de los ciudadanos
- el riesgo de acción legal de la comunidad puede ser reducido.

### **El diálogo abierto en las primeras etapas puede prevenir acciones legales**

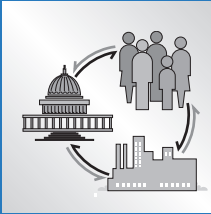
Las personas interesadas pueden evitar procesos judiciales largos si

- buscan y abordan los temas sociales de interés de la comunidad
- toman parte de la resolución alternativa de disputas y la mediación cuando sean apropiadas.

### **Mecanismos para abordar los temas de interés de la comunidad**

Cuando las instalaciones y las agencias demuestran que los ciudadanos locales compartirán los beneficios económicos de una instalación, se hace más fácil ganar la confianza y crear el diálogo de la comunidad. Eso puede ser realizado contratando a un encargado de banquetes local para reuniones públicas, o utilizando imprentas locales para los materiales escritos. Una vez que la instalación ya está ubicada, puede continuar fomentando la confianza al reclutar en colegios y universidades locales. A veces las destrezas de trabajo locales no concuerdan con los requisitos de la instalación. Algunas instalaciones han tenido éxito ofreciendo cursos de entrenamiento para ayudar a los ciudadanos locales a desarrollar las destrezas necesarias.





## Justicia Ambiental

*“...trato justo para las personas de todas las razas, culturas, e ingresos, con respecto al desarrollo y ejecución de leyes, reglamentos, y políticas ambientales.”*

—Sitio del Web de Subvenciones de Justicia Ambiental de la Agencia de Protección Ambiental de los EE.UU.:  
<http://es.epa.gov/oeca/oej/epagrantoffer.html>

En años recientes, la atención nacional ha estado enfocada en la preocupación que las comunidades minoritarias y de bajos ingresos llevan un parte desproporcionada de las cargas y consecuencias de la ubicación de instalaciones de residuos peligrosos cerca o dentro de sus comunidades. Los estudios han demostrado que estas comunidades han sido escogidas desproporcionadamente como sitios potenciales para instalaciones de RCRA (Bryant y Mohai, 1992; Bullard, 1994; Iglesia Unida de Cristo, 1987). Además, varias comunidades han planteado estas mismas preocupaciones a la EPA.

### Justicia Ambiental en la EPA

La EPA está trabajando para asegurar que todos los segmentos de la sociedad tengan un ambiente sano y seguro. La Orden Ejecutiva 12898, Acciones Federales para Enfrentar la Justicia Ambiental en Poblaciones Minoritarias y Poblaciones de Ingresos Bajos, ayuda a alcanzar esta meta. La Orden Ejecutiva 12898 obliga a las agencias federales a incorporar el logro de justicia ambiental como parte de su misión, identificando y dirigiendo, según sea apropiado, los efectos desproporcionadamente altos y adversos a la salud humana y al ambiente de su programa, políticas, actividades en poblaciones minoritarias y poblaciones de ingresos bajos.

Las comunidades de justicia ambiental también carecen de acceso a información y a personas importantes que toman decisiones en el gobierno o en el sector privado. Para corregir esta situación, la EPA lleva a cabo actividades informativas, trabaja con las comunidades, y alienta a todas las personas interesadas a trabajar juntas para enfrentar las preocupaciones sociales y económicas como parte de sus actividades.

La EPA a través de los años ha concluido que las preocupaciones de la comunidad son mejor abordadas cuando las agencias gubernamentales o las compañías toman la iniciativa en las

### Para mayor información sobre justicia ambiental, vea

- Orden Ejecutiva 12898, Acciones Federales para Enfrentar la Justicia Ambiental en Poblaciones Minoritarias y Poblaciones de Ingresos Bajos, <http://www.epa.gov/docs/oejpubs/execordr.txt.html>
- Las actividades de la Oficina de Justicia Ambiental de la EPA, <http://es.epa.gov/eoca/main/ej/index.html>
- o La Oficina de Derechos Civiles, para asegurar la conformidad con leyes de antidiscriminación, <http://www.epa.gov/civilrights/extcom.htm>
- El sitio de Web de Justicia Ambiental de la Oficina de Desechos Sólidos, <http://www.epa.gov/epaoswer/osw/ej/index.htm>

primeras etapas para entender la naturaleza de los temas de interés de la comunidad y abordar estos asuntos. Esto se puede lograr si hay un entendimiento robusto del rango, a veces complejo, de factores sociales y económicos que acompañan impactos ambientales desproporcionados y adversos.

### Programas Estatales y Locales para la Justicia Ambiental

Las agencias ambientales tribales, estatales, y locales también están trabajando para enfrentar los asuntos de justicia ambiental, en parte como resultado de las responsabilidades bajo sus propias leyes y bajo el Título VI de la Ley de Derechos Civiles de 1964. Bajo el Título VI y los reglamentos que implementa la EPA, los receptores de asistencia financiera de la EPA no pueden tomar acciones que sean intencionalmente discriminatorias o que tengan un efecto discriminatorio basado en raza, color, u origen nacional.

Históricamente, los consejos de ubicación, las agencias de zonificación y licencias, y la industria no han considerado factores como la calidad de vida y los impactos estéticos, históricos, culturales, económicos, o sociales. Aun cuando los impactos ecológicos y de salud son generalmente considerados por las agencias ambientales, puede que las evaluaciones no estén orientadas hacia los asuntos que enfrentan a las comunidades minoritarias y/o de ingresos bajos. En particular, pueden omitir considerar el efecto cumulativo de estos impactos.

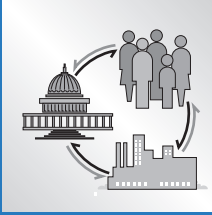
La EPA cree firmemente que el enfrentar los asuntos sobre la calidad de vida representa una parte importante de un buen negocio y el buen gobierno. Los consejos de ubicación, las agencias de zonificación y licencias, y la industria pueden aumentar en gran medida la calidad de todos los programas. Aunque estos asuntos son más marcados en las comunidades de justicia ambiental, de ningún modo están limitados solamente a estas comunidades. La calidad de vida es una preocupación universal para todas las comunidades, sin tener en cuenta raza, ingresos, cultura, o nivel de educación.

### Lecturas Adicionales

Bryant, Bunyan y Paul Mohai. (1992) *Race and the Incidence of Environmental Hazards: A Time for Discourse*. Boulder, CO: Westview Press, 1992

Bullard, Robert D., ed. (1994) *Unequal Protection: Environmental Justice and Communities of Color*. San Francisco: Sierra Club Books

La Comisión para Justicia Racial de la Iglesia Unida de Cristo (1987) *Toxic Wastes and Race in the United States: A National Study on the Racial and Socio-Economic Characteristics of Communities Surrounding Hazardous Waste Sites*. New York: Iglesia Unida de Cristo.



# ¿Cuáles son las Preocupaciones de la Calidad de Vida?

*La Calidad de Vida refleja los valores que una comunidad pone en sus recursos culturales, sociales, y naturales. Los residentes locales se esfuerzan en preservar estos recursos para las generaciones actuales y futuras. Las empresas y los gobiernos estatales y locales deben recordar y respetar los valores que son a menudo intangibles e integrarlos en la planificación.*

“Nuestra calidad de vida es más importante que las ganancias de negocios.” Éste es un sentimiento expresado comúnmente por las comunidades que están siendo consideradas como sitios potenciales para instalaciones de residuos peligrosos. Cada comunidad (y aún, cada persona interesada) define la calidad de vida de forma diferente. Es difícil definir y medir “calidad de vida,” pero es críticamente importante a las comunidades involucradas en la ubicación y la licenciación de los residuos peligrosos de RCRA.

## Preocupaciones de Ubicación— Conservando como Utiliza la Comunidad su Espacio

La distancia entre una instalación y casas, parques, escuelas, centros de jubilados, hospitales, y otras áreas públicas donde la gente vive, trabaja, trabaja en el jardín, aprende, y juega puede ser una preocupación. Los residentes y otros miembros de la comunidad quieren saber sobre

- la exposición a sustancias peligrosas a través del aire, agua, tierra, y comida (por ejemplo, las verduras del jardín)
- la probabilidad de exposición a escapes al medio ambiente accidentales e imprevistos.

El tráfico de vehículos relacionados con la instalación puede presentar un problema para una comunidad vecina si las rutas de transportación pasan por áreas “sensitivas” de la comunidad (p.ej., las escuelas). Las preocupaciones incluyen

- amenaza de derrames

- proximidad a la instalación a las rutas primarias de evacuación
- incidentes imprevistos de exposición a derrames
- emisiones de camiones con el motor en marcha.

## Preocupaciones por Posibles Molestias—Conservando el Goce y el Valor de la Propiedad

Algunas instalaciones de residuos peligrosos pueden presentar molestias a comunidades vecinas, tales como ruidos y olores que

- disminuyen las actividades al aire libre
- impiden el desarrollo de propiedades cercanas
- devalúan los bienes inmuebles y personales.

Las emisiones al aire pueden ser una molestia cuando se depositan en casas, automóviles, y ropa tendida, y deterioran las vistas del paisaje.

Los ciudadanos también pueden estar preocupados debido a que la instalación empeorará la apariencia de la comunidad.

## Preocupaciones Culturales y Sociales—Conservando el Sentido de Pertenencia y Seguridad de la Comunidad

Es importante saber como la comunidad usa su terreno (p.ej., para pescar, para jardinería, o con propósitos culturales). Por ejemplo:

- ¿Trabajan en el jardín en la vecindad o van de pesca en ríos cercanos,

umentando así su exposición a escapes potenciales tóxicos a través de comida contaminada?

- Si así es el caso, ¿dependen de esta comida para alimento o ingresos?
- ¿Negará o eliminará la instalación el acceso a actividades sociales asociadas con el uso del terreno? El alterar o negar el acceso a áreas puede ser interpretado como un ataque a la comunidad.
- ¿Afectará o disminuirá la instalación las áreas con significado cultural y social (p.ej., lugares sagrados, estructuras históricas)?

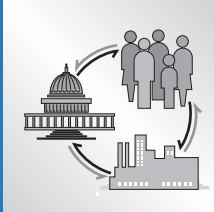
## Preocupaciones Económicas— Promoviendo la Protección Adecuada de Recursos Económicos

Las comunidades quieren mejorar su economía y, por eso, son sensitivas al impacto que tiene las empresas nuevas en los recursos humanos, económicos, y naturales locales.

- ¿Devaluarán las instalaciones de RCRA la inversión de los residentes en su comunidad y desanimaran a los inversionistas futuros?
- ¿Traerá el desarrollo de este tipo de proyectos empleos nuevos que no corresponden con las destrezas de trabajo de los residentes?
- ¿Desplazaran las instalaciones nuevas la gente que ya tiene trabajo?
- ¿Sentirá la comunidad que ha perdido valor económico mientras otras lo han ganado?

## Mecanismos para enfrentar temas de interés de la comunidad

En algunas instalaciones, las herramientas de bienes raíces que pueden cuantificar el efecto de una instalación de RCRA en el valor de casas han sido usadas para evaluar propiedades que bordean las instalaciones. Aceptar remunerar los dueños de las casas si baja el valor de las propiedades puede ser una manera poderosa para mitigar las preocupaciones sobre la calidad de vida y justicia ambiental.



## Identificando y Abordando a los Temas de Interés sobre la Calidad de Vida

La EPA motiva firmemente a las agencias tribales, estatales, y locales de licenciar a que provean lo más pronto posible de oportunidades más efectivas y constructivas para todas las personas interesadas para comunicar preocupaciones, intercambiar información, y alcanzar acuerdos comunes.

Un diálogo abierto entre las personas interesadas es requerido para identificar y abordar las preocupaciones de la comunidad sobre la calidad de vida. El diálogo ayuda a desarrollar la comprensión de los temas de interés más importantes de todos las personas interesadas y facilitar el intercambio de información para que puedan tomar decisiones informadas. Aunque las reuniones públicas son requeridas durante las etapas de pre-licenciación y licenciación bajo la Regla Expandida de Participación Pública de RCRA, siempre es mejor acercarse a las comunidades y abordar sus preocupaciones lo más pronto posible, preferiblemente durante las etapas iniciales del proceso. Debido a que las preocupaciones de la comunidad varían mucho, las soluciones varían; por esto es muy importante conocer a la comunidad y sus preocupaciones antes de proceder con los planes de ubicación.



### Identificando y llegando a conocer a una comunidad

El punto de partida para tener comunicación efectiva con una comunidad es

darle a la comunidad la oportunidad de definirse a sí misma. Al mismo tiempo, las investigaciones iniciales deben incluir la recolección de información general para identificar los temas de interés y las condiciones que afectan a esa comunidad.

Un conocimiento básico de qué es la comunidad y qué es lo que la ha moldeado puede aportar formas de acercarse y trabajar con la comunidad.

Se pueden revisar muchos tipos de información para entender mejor quiénes son los miembros de la comunidad y que moldea la comunidad:

- mapas indican los límites de las zonas para uso residencial y comercial de la comunidad
- mapas demográficas, incluyendo el nivel de educación, cultura, e idiomas
- uso actual del terreno
- patrones de tráfico actuales
- emisiones de fuentes industriales actuales
- historia de las licencias ambientales de la comunidad (no solamente las de RCRA)
- identificación de los miembros de la comunidad e instituciones claves (p.ej., centros de salud y comunidad locales, escuelas, instituciones religiosas).

Parte de esta información está disponible a través de las agencias locales, estatales, y federales. Sin embargo, los datos sirven solamente como una introducción a la comunidad. Las instalaciones de RCRA operan dentro de un contexto de la vida real. Para saber y entender los temas

de interés actuales, requiere llegar a conocer a quienes viven allí.

**Distribución de la Comunidad**—El comprender la distribución de una comunidad es importante para comprender a la comunidad. Los mapas pueden proveer información sobre las consideraciones geológicas y ambientales, los tipos de desarrollo planeados, los dueños de propiedad, las características naturales y hechas por el hombre, y el trazado del barrio/pueblo/ciudad. Sin embargo, las comunidades pueden definirse a sí mismas en términos culturales y sociales. Por ejemplo, las personas que asisten a un lugar de devoción cerca de una instalación de RCRA propuesta pueden ser consideradas parte de la comunidad aunque no vivan allí. Por lo tanto, mapas pueden ser herramientas útiles en las cuales los ciudadanos puedan definir las áreas de preocupación.

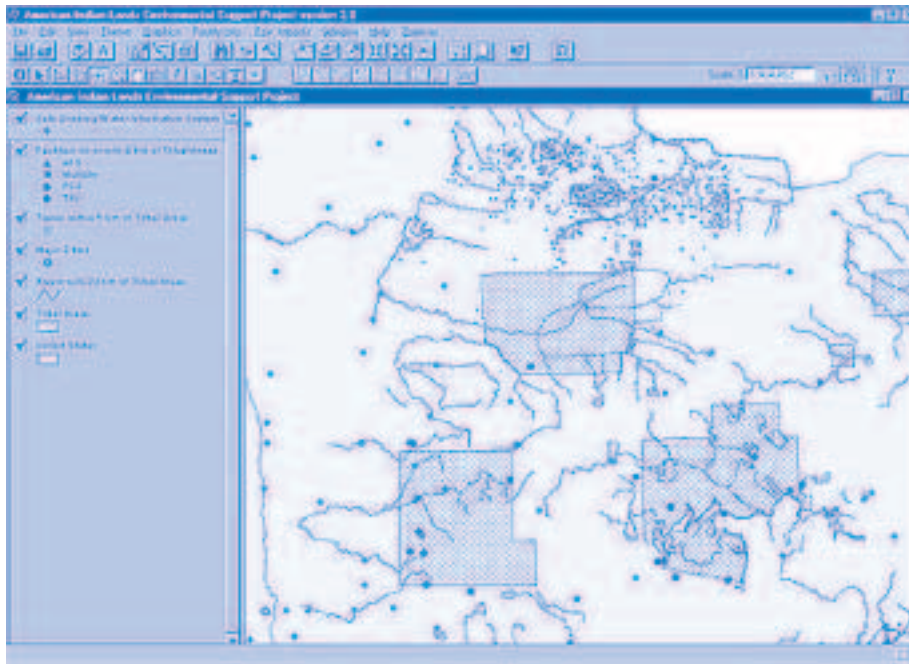
**Historia y Valores de la Comunidad**—Los miembros de la comunidad pueden tener sentimientos fuertes acerca de las decisiones pasadas sobre el uso del terreno. Para algunas comunidades, su calidad de vida ha sido impactada profundamente por estos eventos y decisiones históricas. En consecuencia, es crítico entender estos asuntos desde el punto de vista de la comunidad.

Además, cada comunidad tiene un orden de valores que está basado en tradiciones culturales, ubicación geográfica, dinámicas personales, e instituciones locales. Hay que comprender y respetar estos valores para entender lo que significa “calidad de vida” para cada comunidad.

### Mecanismos para Enfrentar las Preocupaciones de la Comunidad

El proveer servicios públicos, incluyendo jardinería ornamental, iluminación, y áreas de parques locales, pueden resolver algunas de las preocupaciones básicas de los miembros de la comunidad con relación a la instalación de RCRA propuesta. Además, algunas instalaciones han provisto servicios de salud en respuesta a las necesidades de salud locales, independientemente de las discusiones sobre los impactos que tenga el sitio en la salud local.





Un sistema de información geográfica (GIS) es una herramienta excelente para superponer información en mapas para hacer comparaciones y entender mejor a una comunidad.

**Demografía**—La demografía de una comunidad incluye variables como edad, ingreso, idioma, educación, población, origen étnico, tamaño del hogar, y la situación de empleo. Un estudio de estos factores revelará información sobre las condiciones sociales y económicas, así como la base cultural para las preocupaciones y necesidades de la comunidad (p.ej., alto nivel de desempleo o poblaciones de ingresos fijos). El identificar las características étnicas y socioeconómicas de una comunidad potencialmente afectada le puede ayudar a determinar si hay consideraciones potenciales de justicia ambiental. Esta investigación también es útil para desarrollar una estrategia de asistencia pública. Los sistemas de cartografía pueden ser usados para identificar áreas potenciales de justicia ambiental al superponer información demográfica, uso del terreno, licencias, y datos ambientales.

**Identificación de Poblaciones de Salud Susceptible**—Las personas susceptibles son las que demuestran un efecto adverso a sustancias tóxicas en dosis más bajas, o que demuestran efectos adversos más severos o con más frecuencia después de la exposición que la persona promedio. La susceptibilidad biológica puede ser resultado de la edad (p.ej., niños), género

(p.ej., mujeres lactando), genética, deficiencias dietéticas o de salud (p.ej., deficiencia de calcio), u otros factores. Existe la preocupación de que los emisiones de las instalaciones u otras actividades asociadas con instalaciones de RCRA puedan aumentar los riesgos a poblaciones susceptibles. Aunque el estado de conocimiento científico y la consideración reglamentaria de estos asuntos todavía están en desarrollo, es prudente identificar áreas que están siendo usadas por poblaciones susceptibles como escuelas, hospitales, áreas recreativas y campos de juego no oficiales, y enfrentar los impactos posibles

### Vea a los siguientes sitios del web para información acerca de poblaciones sensitivas

- Agencia de Censo de los EE.UU., Buscador de Datos Americanos (datos como la distribución de edad, la educación, y el grupo étnico, etc. sobre áreas geográficas específicos). <http://factfinder.census.gov>
- El Instituto Nacional de las Ciencias Ambientales de Salud. <http://neihs.nih.gov>
- Datos Químicos y de Seguridad del Programa de Toxicología Nacional (NTP) (información sobre químicos diferentes y los riesgos que presentan). [http://ehis.niehs.nih.gov/ntp/docs/chem\\_hs.html](http://ehis.niehs.nih.gov/ntp/docs/chem_hs.html)
- Base de Datos de HazDat (información sobre residuos peligrosos en los sitios de Superfund y sus efectos a las comunidades). <http://www.atsdr.cdc.gov/nchs>
- Centro Nacional para Estadísticas de Salud (varias estadísticas por el país). <http://www.cdc.gov/nchs>
- Departamentos de Salud Estatales y Locales. <http://www.cdc.gov/other.htm>
- Datos Sociodemográficos de la EPA de los EE.UU. (usado para Identificar a Poblaciones con Potencial de Alta Exposición). <http://www.epa.gov/ncea/sociodeg.htm>

de sus usuarios. Los riesgos posibles a estas personas susceptibles pueden ser minimizados o evitados completamente si las situaciones y datos son bien entendidos y considerados antes de tomar las decisiones finales.



**Identificación de Poblaciones con Potencial para Exposición Alta**—Algunas poblaciones pueden experimentar un mayor riesgo que la población en general por medio de una exposición más alta de lo normal. Las poblaciones con niveles de exposición potencialmente altas pueden ser identificadas por factores como el área geográfica de la residencia, edad, género, ocupación, patrones de desplazamiento, estilo de vida, raza o origen étnico, nivel de ingreso, u otros factores demográficos. La exposición y el riesgo en estas poblaciones pueden diferir de los de la población general como resultado de la exposición cumulativa de fuentes o rutas múltiples, los patrones de consumo de comida, o los factores de conducta o culturales. Aunque mucha evidencia anecdótica y circunstancial sugiere que es posible que algunos subgrupos estén en mayor riesgo de contaminación ambiental que la población general, hay poca evidencia directa sobre las exposiciones reales y los niveles de riesgo para más algunos químicos específicos o agentes físicos en el ambiente.

Muchos factores, sociales y ambientales, hacen difícil identificar patrones o grupos de efectos de salud adversos que pueden tomar una significativa cantidad de tiempo para llegar a ser aparentes. Es posible que las exposiciones existentes (especialmente las exposiciones cumulativas) no hubieran sido evaluadas anteriormente o sus efectos no fuesen observados. Por lo tanto es importante considerar la condición existente y las actividades de una comunidad antes de elegir un sitio. Las comunidades con datos que indican incidentes relativamente altos de enfermedades no comunicables (p.ej., asma), cáncer, mortalidad de infantil, bajo peso de nacimiento, o defectos de nacimiento pueden tener preocupaciones sobre el impacto de una instalación de RCRA futura. Sin embargo, las comunidades cuyos datos actuales sobre exposiciones cumulativas, riesgos, e índices de enfermedades no son completos también pueden tener preocupaciones sobre la adición de una instalación nueva. El responder a las preocupaciones de la comunidad sobre estos asuntos puede requerir recolección de datos, evaluación,



y discusión adicionales, incluyendo identificar oportunidades para reducir las exposiciones existentes en las poblaciones con potencial de exposición alta.

**Uso del Terreno**—El uso oficial del terreno generalmente planeado y gobernado por el gobierno tribal, el condado local, la ciudad, o el pueblo puede dar a las agencias de licencias y a las instalaciones de RCRA información sobre el carácter de la comunidad que los residentes quieren desarrollar. Sin embargo, puede ser que los usos de terrenos zonificados o planeados no muestren el uso real de las distintas parcelas.

Una comprensión clara sobre las áreas del uso *del terreno* en una comunidad requiere un proceso de tres pasos

1. Examine la zonificación o el uso planeado y el uso real. El uso de espacio de una comunidad no está siempre basado en límites de propiedad, área de restricciones, y planes. Las costumbres, la religión, el idioma, la nación de origen, la raza, la educación, y el estatus social pueden ser factores importantes que indican como utiliza su espacio una comunidad.
2. Examine los usos habituales (p.ej., la pesca local, la jardinería, y los lugares

### La EPA ha desarrollado varias bases de datos ambientales que pueden ser útiles en la evaluación de impacto cumulativo:

- Sistema de Información sobre la Ley para la Recuperación y Conservación de Recursos (RCRIS)
- Inventario de Emisiones de Químicos Tóxicos (TRI)
- Sistema de Información Bianaual (BRS)
- Sistema de Información del Acta Comprensiva de Respuesta, Compensación y Responsabilidad Ambiental (CERCUS)
- Sistema de la Recuperación de Información Aerométrico (AIRS)
- Sistema de Conformidad de Licencias (PCS) en la Base de Datos de Humedales, Océanos, y Cuencas Fluviales (STORET)

Los datos sobre las condiciones existentes de salud y el ambiente son importantes para la evaluación del riesgo cumulativo. Los datos deben ser usados como una herramienta para alertar al asesor de los subgrupos que pueden experimentar más exposición que la población general. También se deben usar los datos para ayudar al asesor a determinar el número de individuos que pueden estar sujetos a exposiciones aumentadas. Cuando sea posible, animen a los asesores a que obtengan datos específicos del sitio para ayudar a confirmar si algunos de los grupos están teniendo exposiciones altas. También se debe usar un método completo para el análisis de riesgo para caracterizar apropiadamente los efectos de la exposición cumulativa.

Para información adicional, visite el sitio de Web para la base de datos de la EPA al: <http://www.epa.gov/epahome/dmedia.htm>

sagrados y culturales). Los representantes de las agencias de licencias y las instalaciones deben hablar con los miembros de la comunidad y/o visitar periódicamente las localidades cerca del sitio para determinar que actividades se están llevando a cabo.

3. Comprenda las visiones y valores que tiene la comunidad para el futuro. A través de la comunicación con la comunidad, los representantes del gobierno también deben determinar cuales son los valores que la comunidad pone sobre el terreno. Por ejemplo, el ubicar una facilidad de residuos peligrosos en ciertas áreas puede cambiar el carácter de comunidades rurales o agrícolas debido a los tipos de calles, diseños de alcantarillas, y cambios de las líneas de agua necesarias para el desarrollo suburbano.

**Restricciones**—La selección de sitios para ubicar instalaciones de RCRA es limitada por decisiones locales de zonificación y planificación; ésto también puede limitar las posibilidades para enfrentar o resolver algunos de las preocupaciones de la comunidad. Aunque hay que respetar a las decisiones locales de zonificación, puede ser necesario considerar factores adicionales para determinar si un sitio es apropiado para instalaciones de residuos peligrosos:

- Determine las preocupaciones existentes y potenciales de la comunidad.

- Incluya a los gobiernos locales en el diálogo para tomar decisiones.
- Permita que los gobiernos locales sugieran alternativas basadas en los planes a largo plazo de la comunidad.
- Considere los efectos del crecimiento industrial en la comunidad.
- Considere la posibilidad para casos de justicia ambiental.

### **Reconociendo los Impactos Cumulativos Potenciales en una Comunidad**

Las actividades existentes licenciadas y no licenciadas y las posibles fuentes de contaminación pueden ser una preocupación para la comunidad. Para identificar estas actividades

- Examine la historia de todas las actividades licenciadas en el área (no solamente las licencias de RCRA), incluyendo la historia ambiental.
- Pida información a la comunidad sobre la carga relativa de las instalaciones existentes.
- Considere la ubicación de estas fuentes con relación a la comunidad, áreas especialmente sensitivas como barrios, escuelas, y áreas públicas o donde hay índices altos de la mortalidad infantil, cáncer, y asma, por ejemplo.
- Busque más allá del sitio propuesto. Tenga en cuenta los impactos potenciales de otras fuentes secundarias y móviles.

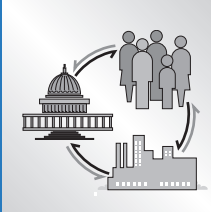


- Aprenda como la comunidad utiliza su espacio.
- Considere toda la información, no solamente los impactos técnicos.
- Hable con la comunidad para comprender sus preocupaciones y registre su historia oral sobre la salud de la comunidad (p.ej., su perspectiva sobre la incidencia de niños asmáticos o mortalidad de cáncer).

### **Mecanismos para abordar los temas de interés de la comunidad**

Los memorandos de entendimiento o acuerdos de buenos vecinos aseguran a las comunidades que los compromisos de calidad de vida serán cumplidos. Cuando estos acuerdos son preparados de forma que puedan ser aplicados legalmente, promueven la confianza entre la comunidad y la instalación, de esta manera la comunidad tiene la seguridad de saber que en caso de necesitar acciones de protección, estas no pueden ser ignoradas más tarde.





## Llevando a Cabo una Comunicación Efectiva con las Personas Interesadas

Para comprender el carácter y las preocupaciones de una comunidad, establezca una buena interacción con la comunidad antes de empezar el proceso de licenciamiento de RCRA. Ir más allá de las interacciones mínimas requeridas entre las agencias, las instalaciones, y el público puede ser ventajoso. Promover el diálogo productivo y continuo y abordando las preocupaciones de las personas interesadas puede facilitar mucho cualquier proceso de licenciamiento al reducir el conflicto, las demoras, y oposiciones.

Los elementos importantes de la comunicación efectiva incluyen entender lo siguiente:

- como se comunica la comunidad con sus miembros y otros
- como obtiene la comunidad su información (p.ej., boletines de iglesia, radio étnica, periódico étnico o local, de palabra, y los idiomas usados comúnmente).

### Realzando el diálogo de las personas interesadas

**Comunique en las Primeras Etapas**—La EPA motiva firmemente a los solicitantes de licencias y a las autoridades a comunicarse con las comunidades antes de seleccionar un sitio y solicitar la licencia. A menudo, notificar al público y tener reuniones después de que un sitio ha sido escogido y las decisiones técnicas sobre el diseño han sido tomadas provoca desconfianza entre las comunidades, las industrias, y las autoridades de licencias. La comunicación temprana y honesta desarrolla credibilidad para todos las personas y puede llevar a soluciones conjuntas en vez de confrontaciones y demoras.

### Recursos para la asistencia pública y comunicación efectivas incluyen lo siguiente:

- *The Model Plan for Public Participation*. Comité Asesor de Justicia Ambiental Nacional de la EPA. Contacte a la Oficina de Justicia Ambiental de EPA. <http://es.epa.gov/oeca/oej/nejac/publicat.html>
- *American Society for Testing & Materials (ASTM) Standard Guide to the Process of Sustainable Brownfields Redevelopment*. (Estándar ASTM E-1984-98). Contacte al Subcomité de ASTM E50.03. <http://www.astm.org>
- *RCRA Public Participation Manual*. (EPA 530-R-98-007). Contacte al Centro de Información de RCRA. <http://www.epa.gov/epaoswer/hazwaste/permit/pubpart/manual.htm>
- *Improving Dialogue with Communities: A Risk Communication Manual for Government*. Departamento de Protección Ambiental de New Jersey. 1988.
- *Public Participation and the Environment: GAT Works*. Caron Chess y Kristen Purcell, 1997. Centro para la Comunicación Ambiental, Universidad de Rutgers, 31 Pine Street, New Brunswick, NJ 08901-2883.
- *Constructive Engagement Resource Guide: Practical Advice for Dialogue Among Facilities, Workers, Communities, and Regulators*. (EPA-745-B-99-008). Junio 1999. Contacte al Centro de Servicio Nacional para Publicaciones Ambientales de la EPA.

**Durante la Etapa Inicial**—Los miembros de la comunidad ofrecen una variedad de información útil que puede influir a las decisiones de ubicación:

- usos históricos de la tierra (oficial y no oficial)
- condiciones ambientales existentes
- usos de terreno en conflicto (p.ej., el uso de un río para pescar, el uso de un lote vacío para la horticultura de verduras en la comunidad)
- visiones de usos sostenibles del terreno, agua, y los recursos del aire
- alternativas o modificaciones aceptables a los planes propuestos
- valores religiosos, culturales, u otros valores especiales del terreno.

Como resultado, hay menos probabilidad

que los planes de la instalación se enfrenten con oposición y sean demorados a causa de retos a la licencia.

**Durante la Etapa de Diseño**—Los aspectos de diseño que pueden beneficiarse de la participación de la comunidad incluyen

- plan de manejo del riesgo para la instalación
- visibilidad y distancia al límite del sitio
- ubicación de desembocaduras (si las hay)
- horas de operación
- inclusión de actividades de prevención de contaminación
- tránsito de camiones—lo que sabe la comunidad sobre las áreas congestionadas y las rutas alternativas.

### Mecanismos para enfrentar los asuntos de la comunidad

Durante y después del proceso de licenciamiento, las comunicaciones pueden llegar a ser tensas. Es beneficioso hablar y llegar a un acuerdo sobre los protocolos de comunicación en las primeras etapas para evitar demoras debido a disputas. Por ejemplo, las personas participantes pueden acceder a tener a un facilitador o mediador entrenado presente durante las discusiones.

Las empresas pueden estar preocupadas por tener que incurrir en costos continuos si prometen enfrentar los asuntos sobre la calidad de vida que no son parte de las regulaciones que tiene que cumplir. Se puede mitigar tales asuntos trabajando con las comunidades para definir y priorizar los asuntos de la calidad de vida que son los más importantes y llegar a un acuerdo sobre un plazo para su resolución. Del mismo modo, cualquier acuerdo de compensación puede ser definido y sus límites pueden ser fijados.

**Construir Confianza**—Como resultado de las decisiones pasadas de ubicación, una historia de desconfianza se ha formado en muchas comunidades, dejando algunos sintiéndose abrumados por las

*No tengo la menor duda de que cuando un vecindario o una comunidad está informada e involucrada, harán un mejor trabajo en decidir lo que es correcto para sus hijos, para su aire, para su agua, que cualquier agencia gubernamental.*

—Administrador de la EPA Carol Browner  
<http://www.epa.gov/docs/oejpubs/strategy/strategy.txt.html>

**Mantener Abierto el Diálogo**—El desarrollar la confianza con el pronto diálogo es solamente el principio. Para mantener comunicación hay que:

- reunirse regularmente para asegurar que todos entienden los asuntos.
- ser honesto.
- ser directo y abierto.
- responder a todos los comentarios.

Además, se puede formar un Grupo Asesor de la Comunidad (CAP) que refleje la diversidad local. Los CAPs pueden proveer experiencia y información externa y puede supervisar la administración de amenidades o la compensación acordados como parte de las decisiones de ubicación. Por ejemplo, se puede formar

### Objetivos centrales de un plan de comunicación efectivo:

- Construir confianza
- Mantener abierto el diálogo
- Tener reuniones públicas efectivas
- Formular métodos efectivos de publicidad.

instalaciones industriales. Para sobrellevar el legado de desconfianza, los solicitantes de licencias y las agencias que otorgan licencias tienen que buscar empezar a desarrollar un diálogo con la comunidad en las primeras etapas del proceso de ubicación y licenciamiento. Los pasos efectivos serían:

- Acercarse a la comunidad temprano en el proceso.
- Responder a los temas de interés de la comunidad y explicar como va a enfrentar estos asuntos (p.ej, escapes rutinarios, respuesta a derrames, horas de operación de los camiones).

- Organizar visitas para vecinos en horas que satisfagan las necesidades de la comunidad.
- Tener eventos, como sesiones de entrenamiento, cenas, o días de campo, para reunir a los empleados de la planta y los miembros de la comunidad.
- Revisar anualmente el estado de las relaciones con la comunidad para asegurar que la instalación está enfrentando cualquier asunto relacionado con protección, recursos, derechos, y terrenos.
- Obtener información anual de la comunidad sobre el desempeño ambiental de la instalación.
- Revisar anualmente los informes de desempeño de la agencia estatal o local para asegurar que la instalación esta cumpliendo con sus obligaciones.
- Mantener un canal de comunicación abierto y accesible con la comunidad.



un CAP para administrar los fondos asignados a planificación, becas, o programas de entrenamiento para trabajo.

### **Tener Reuniones Públicas Efectivas**—

Las reuniones públicas efectivas informan y enfrentan las preocupaciones de los miembros de la comunidad. Tales reuniones también envían a la comunidad el mensaje de ser parte del proceso de toma de decisiones. Las metas se logran mejor cuando las organizaciones de la comunidad patrocinan conjuntamente las reuniones y ayudan a establecer las metas de la reunión, la agenda, y la publicidad. Para asegurar reuniones efectivas

### Mecanismos para enfrentar los asuntos de la comunidad

Una industria puede aceptar proveer áreas de salida para que los camiones no tengan que funcionar en neutral cuando están en la fila, aumentando las emisiones de gases. También se pueden hacer acuerdos con la comunidad referentes a las rutas, el tráfico, y apagando los motores.

- Contrate a un moderador que tenga experiencia o entrenamiento en trabajar con comunidades y en enfrentar asuntos de justicia ambiental.
- Incluya una variedad de herramientas que los participantes pueden usar para compartir sus preocupaciones, como mapas con alfileres de colores, folletos, encuestas cortas, y tarjetas individuales para comentarios.
- Cuando sea posible, organice los asientos para promover una atmósfera de participación equitativa. (Eso puede significar que sea necesario ubicar a los miembros de la comunidad en la mesa del frente, o hasta evitando el trazado de una mesa delantera completamente.)

Frecuentemente, las reuniones públicas son diseñadas para que muchos miembros de la comunidad tengan tiempo para hablar y formular preguntas. Sin embargo es más constructivo diseñar las reuniones de manera que permita a los miembros de la comunidad a participar en un diálogo sustantivo con las agencias y los que están solicitando licencias. Durante estas reuniones

- Divida en grupos pequeños de discusión para facilitar la discusión efectiva.
- Congregue de nuevo a todos los participantes para que los grupos pequeños puedan informar a todos sus puntos de vista.

**Formule Métodos Efectivos de Asistencia Pública**—Las comunidades, las agencias, y otras personas interesadas pueden tener ideas diferentes sobre lo que constituye la participación pública. Es posible que una agencia o industria sienta que ha cumplido sus obligaciones de participación pública mientras que la comunidad potencialmente afectada no lo sienta. Para asegurar la asistencia pública efectiva

- Programe las reuniones en horas y lugares convenientes para los miembros de la comunidad.

- Anuncie las reuniones por canales de la comunidad, como los boletines de iglesias y periódicos locales.
- Anuncie las reuniones en idiomas comunes.
- Provea a los miembros de la comunidad información que sea fácil de entender.
- Provea publicaciones y oradores que comuniquen en idiomas aparte del inglés, como sea apropiado.

### **Proveyendo asistencia técnica pone a todos las personas interesadas en condiciones equitativas**

Los miembros de la comunidad pueden llegar a ser participantes legítimos cuando entienden los temas de interés en juego. Los individuos responsables de informar y responder a la comunidad deben tener el conocimiento apropiado, el entrenamiento, y la capacidad de proveer explicaciones claras sobre los temas técnicos. Deben

- Informar la comunidad acerca de las consideraciones técnicas y legales usando términos comprensibles, palabras familiares, y experiencias parecidas.
- Explorar que tipo de necesidades de información que se pondrán a disposición del público y como debe presentar esa información, incluyendo idiomas además del inglés.
- Proveer información acerca del proceso reglamentario, el desempeño de

tecnología, y los derechos de las personas interesadas.

- Presentar información técnica y reglamentaria relevante que está disponible a través de las instalaciones de RCRA y agencias de licencias en términos sencillos, en palabras que pueden ser entendidas por la gente.
- Recoja y mantenga información técnica pertinente en un lugar accesible por el público, como la biblioteca local o el centro comunitario.

**Consultores Independientes**—En ciertas circunstancias, la comunidad requiere asistencia técnica neutral para garantizar que reciben opiniones informadas e información imparciales. Muchos estudios de casos específicos notan el éxito cuando se otorgan subvenciones para este propósito. Se atribuye el éxito al

- crear el mismo grado de credibilidad que otras personas interesadas
- bajar los niveles de frustración, porque los consultores pueden “traducir” las preocupaciones que tiene la comunidad acerca de la calidad de vida en términos usados comúnmente dentro del proceso de ubicación o licenciamiento.

**Monitoreo por la Comunidad**—Después de que una instalación ha sido licenciada y construida, algunas comunidades han obtenido recursos para hacer su propio monitoreo de emisiones. Este tipo de monitoreo es comparable al concepto de “guarda de los ríos” usado en

**El licenciamiento puede progresar** con el fuerte apoyo de la comunidad cuando se planeen cuidadosamente y se ponen en práctica desde el principio actividades acercamiento y participación públicas. La participación y el consentimiento de la comunidad pueden ser críticos para el desarrollo de un negocio. Por ejemplo, la agencia de desarrollo de la comunidad de una ciudad puede formar un grupo de trabajo vecinal que se reúna periódicamente en reuniones abiertas para hablar de empresas prospectos. El grupo de trabajo puede identificar y reportar sus preocupaciones y pedir a la ciudad y a las empresas que pongan en práctica ciertas acciones. Tan pronto como la ciudad y las empresas prospectos negocian o llegan a un acuerdo de lo que tiene que hacer, el desarrollo del sitio y el licenciamiento puede progresar con apoyo público más fortalecido.

### **Mecanismos para enfrentar los temas de interés de la comunidad**

El mantener abiertas las puertas de comunicación es un proceso recíproco. Un mecanismo efectivo para la comunicación es un boletín de la instalación que informe a los miembros de la comunidad sobre la información relacionada con la instalación de RCRA, como emisiones accidentales, visitas, programas de acercamiento público, y procedimientos de respuesta a emergencias.



escenarios para calidad de agua. Al principio, puede ser que la idea haga incómoda a la instalación, al pasar el monitoreo al público, pero puede que valga el tiempo invertido para promover las buenas relaciones con la comunidad.

**Consejos de Gobierno**—Los consejos de los gobiernos locales son buenos recursos para proveer dirección sobre la planificación y identificación de consultores (sí la comunidad necesita asistencia técnica independiente).

## Acelerando el progreso aprendiendo de la comunidad

Las agencias y los solicitantes de licencias tienen que reconocer que los valores y los sentimientos de la comunidad son un aspecto legítimo de la salud ambiental. A menudo, los residentes se dan cuenta de los cambios sutiles que ocurren en sus

Se están desarrollando métodos analíticos para ayudar a incorporar las preocupaciones sobre la calidad de vida en un marco de trabajo técnico de toma de decisiones. Las universidades locales pueden proveer investigadores que estén familiarizados con la aplicación de estos métodos.

alrededores. El no prestar atención a los factores que influyen las percepciones públicas acerca del riesgo, marcándolos como irracionales, o descartando las preocupaciones públicas puede llevar a hostilidades entre los miembros de la comunidad, la instalación, y la agencia de licenciación o ubicación. La confianza pública puede desintegrarse si parece que las preocupaciones de la comunidad no son tomadas en serio.

Con frecuencia, las agencias y las instalaciones de RCRA se enfocan en información técnica basada en riesgo proveniente de datos de monitoreo, informes, y evaluaciones de riesgo; aun así puede que sea más probable que el público tome más en cuenta las percepciones públicas y los valores culturales. Por ejemplo, la amenaza de la pérdida del goce y la devaluación potencial de su propiedad como resultado de las molestias puede ser tan seria e importante como las preocupaciones de salud para una comunidad. Una comunidad también puede estar incómoda con el aspecto “físico” de una instalación. Puede ser que la instalación no esté de acuerdo con la apariencia general de la comunidad.

## Una Lista de Control para Ubicar las Instalaciones de RCRA

### *Conocimiento de los temas de interés fundamentales*

- Integre las necesidades socioculturales y económicas de la comunidad en las primeras etapas de la planificación del sitio
- Establezca acuerdos con las comunidades
- Tome tiempo para descubrir las preocupaciones de la comunidad sobre la calidad de vida
- Aprenda sobre los programas de justicia ambiental que pueden ser aplicables al sitio

### *Esté preparado para responder a preguntas referentes a*

- La exposición ambiental rutinaria
- La amenaza de derrames y la probabilidad de exposición debido a emisiones accidentales
- Las rutas de evacuación y rutas alternativas
- El ruido y el olor
- La influencia en actividades al aire libre
- La influencia en el desarrollo de propiedad cercana

- La devaluación de terrenos aledaños y propiedad personal
- La ubicación de actividades cercanas de horticultura y pesca—recreativas o de subsistencia
- El efecto en propiedades con significado cultural y social
- El reemplazo de trabajos existentes por trabajos nuevos y las destrezas correspondientes

### *Recoja información sobre*

- Los límites de la comunidad—residenciales y comerciales
- Demografía
- El nivel de educación de los residentes
- Histórica cultural y los valores de los residentes
- El uso real de los terrenos
- La carga relativa de instalaciones existentes, p.ej., fuentes de emisiones existentes e impactos cumulativos
- La historia de licencias ambiental
- Los miembros claves de la comunidad e instituciones
- La información de contaminación existente

- Las áreas usadas por poblaciones de alto riesgo (escuelas, hospitales, áreas recreativas)
- La historia de todas las actividades ambientales licenciadas
- La historia oral de la salud de la comunidad
- La ubicación de sitios de importancia cultural, religiosa, o histórica

### *Desarrolle un plan efectivo de comunicación basado en*

- Como se comunican los miembros de la comunidad
- Como recibe la comunidad su información
- Formar confianza con un diálogo abierto recíproco, respondiendo a todos los comentarios y preguntas
- Tener reuniones públicas efectivas
- Formular y usar desde un principio una estrategia de acercamiento público efectiva
- Proveer asistencia técnica a los miembros de la comunidad
- Realizar actividades de acercamiento antes de la selección de un sitio

---

## Recursos para mayor información

Para mayor información acerca de los asuntos de justicia ambiental y participación pública discutidos en este folleto, vea a los siguientes recursos:

### Publicaciones:

Chemistry Cleans up A Factory, *New York Times*, 18 de julio, 1999.

Orden Ejecutivo 12898, *Federal Actions to Address Environmental Justice in Minority Populations and Low-Income Populations* <http://www.epa.gov/docs/oepubs/execorder.txt.html>

Community Advisory Panels within the Chemical Industry: Antecedents and Issues, F. Lynn y C. Chess, *Business Strategy and the Environment*, Verano 1994, 3 Pt. 2, pp. 92-99. Un análisis de problemas potenciales con CACs corporativos, basado en investigaciones en los comités asesores de gobierno y ciudadanos.

Industry Relationships with Communities, C. Chess y F. Lynn, en King Fister et al. (eds.), *The Greening of Industry Network: Resource Guide and Annotated Bibliography* (Washington, DC: Island Press, 1996), pp. 87-110. Una discusión sobre la relación entre la industria química y comunidades, incluyendo mediaciones, comités asesores de la comunidad, y acuerdos de buen vecino.

*Interim Guidance for Investigating Title VI Administrative Complaints Challenging Permits* <http://es.epa.gov/oeca/oej/titlevi.html>

### Contactos Telefónicos

- Oficina de Residuos Sólidos, División de Licencias y Programas Estatales (703) 308-8404
- Línea Informativa de RCRA (800) 424-9346 (TDD 533-7676)
- Oficina de Justicia Ambiental (800) 962-6215

- Centro de Información de RCRA (703) 603-9230

### Sitios del Web

- Justicia Ambiental <http://www.epa.gov/oeca/main/ej/index.html>
- Oficina de Residuos Sólidos <http://www.epa.gov/epaoswer/osw/index.htm>
- Envirofacts (RCRIS, AIRS, etc.) [http://www.epa.gov/enviro/index\\_java.html](http://www.epa.gov/enviro/index_java.html)
- Atlas Ambiental <http://www.epa.gov/ceisweb1/ceishome/atlas>
- Servicios Técnicos de Asistencia Pública para Comunidades (TOSC) <http://www.toscprogram.org/>
- Departamento de Justicia de los EE.UU., División de Derechos Civiles <http://www.usdoj.gov/crt>
- EPA, Oficina de Derechos Civiles, <http://www.epa.gov/civilrights>



United States Environmental Protection Agency  
1200 Pennsylvania Avenue, NW. (5305W)  
Washington, DC 20460

Official Business  
Penalty for Private Use \$300

EPA530-K-00-005S  
septiembre de 2003  
<http://www.epa.gov>